

走れ、新潟の春風に乗って

新潟ハーフマラソン2023

2023. 3. 19 SUN

参加案内

このたびは「新潟ハーフマラソン2023」にお申し込みいただき、ありがとうございます。
参加案内をよくお読みいただき、当日はベストコンディションで臨めるようにしましょう。
大会関係者一同、心よりお待ちしております。

大会当日の
日程

3月19日(日)	5:30	駐車場 開場	第3駐車場、第4駐車場
	6:30	ビッグスワンスタンド 開門	
		総合案内 開設	第2ゲート前
		更衣室 開設	2Fスタンド
	7:00~8:40	手荷物預かり所 受付	2Fスタンド
	7:00~8:20	ウォームアップエリア 開放	デンカビッグスワンスタジアム
	8:20~8:45	スタート整列	スポーツ公園
	9:00	スタート	
12:00	競技終了		

大会公式ホームページ
& SNSで最新情報を
チェックしよう!



大会公式HP

<https://n-halfmarathon.jp/>

新潟ハーフマラソン

検索



フェイスブック



インスタグラム



ツイッター



開催可否告知について

災害・悪天候などによる開催可否は、大会当日午前5時30分より大会公式HPで発表します。

【大会に関するお問合せ先】 株式会社新潟アルビレックスランニングクラブ

〒951-8131 新潟市中央区白山浦1丁目614-5 白山ビル7F TEL.025-201-7666 (平日9~17時 土日祝除く) E-mail n-half@albirex-rc.com

【オフィシャルパートナー】



新潟トヨペット

shibui 造井鋼材株式会社

新潟 加島屋

【養務】石本酒造

道からはじまる街づくり 日本道路株式会社

Yurtec

Daiwa Living

Daiwa LifeNext

Daiwa Lease

Daiwa Reform

SPORTS CLUB NAS
Daiwa House Group

ココカラファイン
ココ、カラダ、ゲンキ。

ICO “伝えたい”のいつもそばに
株式会社 アイシー・オー

「体道記録活用アプリ」
テレサ

MCO Marathon Challenge Cup

【オフィシャルビブスパートナー】



新潟ハーフマラソン2023 体調管理方法について

新潟ハーフマラソン2023では、安全安心な大会運営を行うため**事前の体調管理**を実施します。「テレサ-体温記録活用アプリ」または「体調・行動管理チェックシート」（以下「チェックシート」という。）いずれかの方法にてチェックをしてください。**期間中に体調に問題があった場合は速やかに大会事務局（Tel:025-201-7666）までご連絡**いただきますようお願いいたします。
 なお、応援や付き添いでご来場される方も同様に事前の体調管理を行っていただきます。

🌡️ テレサを利用される方

手順1

事前にご自身のスマートフォンにアプリ「テレサ-体温記録活用アプリ」をインストールしてください。

※大会主催者よりお知らせが届くよう、アプリの通知機能を「オン」にしてください。

iPhone用

<https://apple.co/2EqnhJ0>



Android用

<https://bit.ly/2FR4kAm>



もしくは、App Store (iPhone)、Play Store (Android) で「テレサ」を検索

チェックシートを利用される方

大会指定のチェックシートにて**3/12(日)~3/19(日)の期間、検温と体調チェック**をお願いします。

※アプリを利用できない場合はチェックシートでの提出となります。大会ホームページよりプリントしていただきご利用ください。

チェックシート見本



手順2 基本情報の登録および参加チェックをしてください。

①基本情報を登録してください。（※既に基本情報を登録済の方は②にお進みください。）



入力必須項目

1. 氏名(カナ含む)
2. 生年月日
3. 性別
4. 連絡先
5. メールアドレス
6. 郵便番号
7. 住所
8. その他

※伴走者の方は一緒に走られる方の氏名を入力してください。

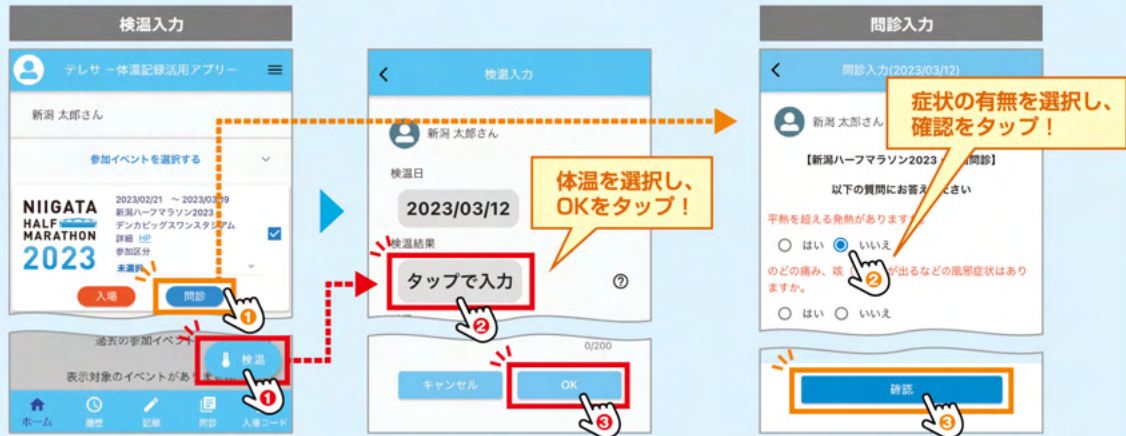
②イベントを選択し、参加チェックをしてください。



該当する参加区分をお選びください。

3/12(日)～3/19(日) 大会1週間前～大会当日までの体調管理について

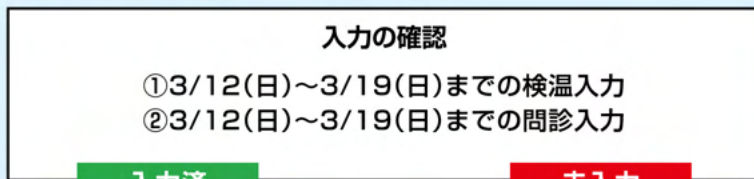
手順3・4 検温および体調チェックの入力(3/12～3/19の期間中、毎日)



大会当日 3/19(日)の流れ

※大会当日3/19(日)は、大会会場へ向かう前に、必ず検温・体調チェックをお願いします。

① 来場前



入力済

未入力

入場コードの表示画面を確認

未入力データの入力
①履歴
②カレンダー
③入力できていない箇所を選択し入力



注意事項

3/12(日)～3/19(日)の期間中に「37.5℃以上の発熱」または「問診項目に1つでも該当」した場合、赤枠の入場コードが表示されます。

上記の場合は、ご来場をお控えください。

また、誤入力の場合は手順1～3を参照の上、入力内容を修正してください。

② 来場時

※まずは受付にお越しください。

来場時、入場コードをタブレット端末にて読み取ります。確認後、リストバンドを装着していただきます。

受付(入場コード読取)

入場



入場コード読み取りイメージ

※応援や付き添いの方も同様に受付を行います。

交通アクセス

- ・ 駐車場周辺は混雑が予想されます。時間に余裕を持ってお越しください。
- ・ 会場周辺には交通整理の警備員がいます。警備員の指示に従い走行してください。
- ・ 渋滞緩和のため下記推奨ルートを通行するようご協力をお願いいたします。

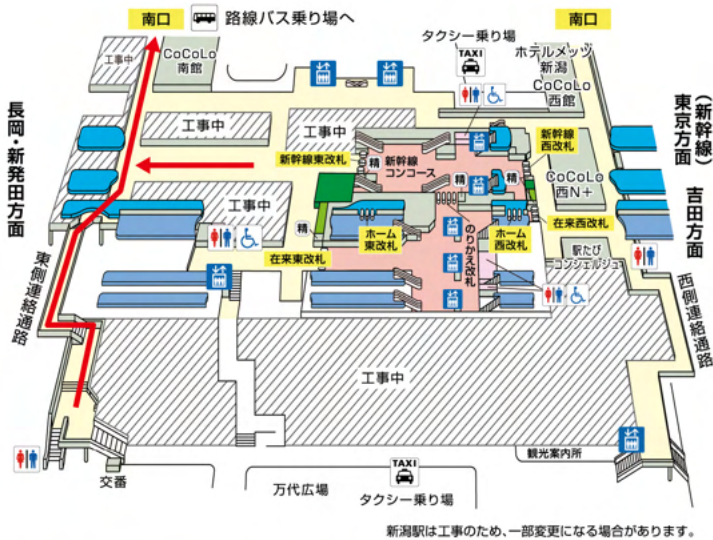


路線バス

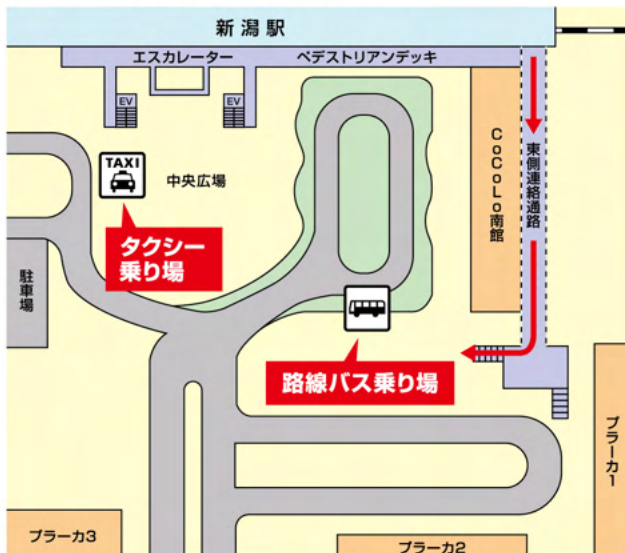
大会当日は、新潟駅南口から路線バスが運行されています。

運賃 (片道)	大人280円 小人140円
乗り場	新潟駅南口①番乗り場
路線	<ul style="list-style-type: none"> ・S70 スポーツ公園線 〈弁天橋・スポーツ公園経由〉 新潟市民病院行き ・S71 スポーツ公園線 〈弁天橋・スポーツ公園経由〉 曾野木ニュータウン行き ・S72 スポーツ公園線 〈弁天橋・スポーツ公園経由〉 大野仲町行き

【JR新潟駅 構内図】



【JR新潟駅南口 乗り場案内図】



お車をご利用の方

車でお越しの際には、「デンカビッグスワンスタジアム」「新潟県スポーツ公園」「HARD OFF ECOスタジアム新潟」などの道路標識を目印にお越しください。

一般道よりお越しの場合

- ①国道8号新潟バイパス
「女池I.C.」下車→デンカビッグスワンスタジアム(約5分)
- ②国道49号亀田バイパス
「姥ヶ山I.C.」下車→デンカビッグスワンスタジアム(約7分)

高速道路よりお越しの場合

- ①北陸自動車道 / 磐越自動車道
「新潟中央I.C.」下車→デンカビッグスワンスタジアム(約5分)
- ②日本海東北自動車道
「新潟亀田I.C.」下車→デンカビッグスワンスタジアム(約5分)

駐車場/タクシー乗降場/駐輪場



※駐車場はエントリー時に申込みをされた方のみご利用いただけます。

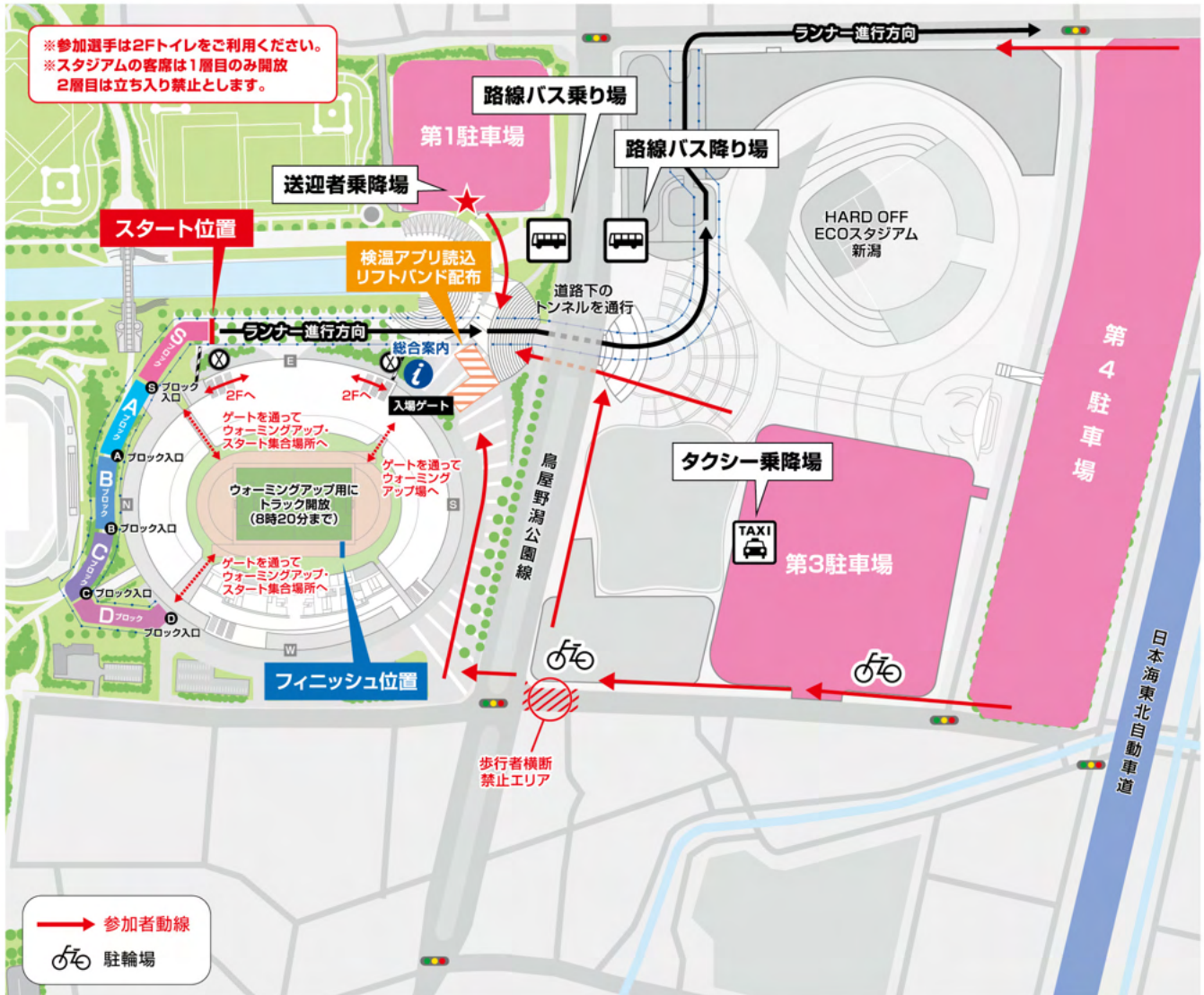
送迎車乗降場

送迎車乗降場はスポーツ公園第1駐車場にあります。一般道での乗降は他の車両の迷惑となりますので、ご遠慮ください。



会場マップ

会場周辺マップ



- ・8時45分までに、スタートブロックへ集合してください。
- ・スタートエリアには、ランナー以外は入れません。
- ・スタンドには応援旗、横幕、のぼり等の設置は禁止です。
- ・スポーツ公園内に許可がないテントの設置は禁止です。
- ・スタート前は2Fトイレが比較的空いています。

必ず持参するもの

①アスリートビブス



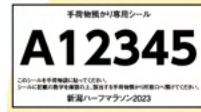
②計測チップ



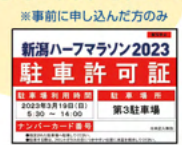
③手荷物専用袋



④手荷物専用シール



⑤駐車許可証(有料)



- ・アスリートビブスは、競技中に確認できるように胸部と背部の2箇所、安全ピンで確実に取り付けてください。
- ・アスリートビブスが未装着の場合、出走できません。
- ・計測チップは靴へ必ず装着してください。(装着していない場合は計測されません。)
- ・紐のないシューズなど計測チップの装着ができないシューズの方は総合案内にお越しく下さい。
- ・アスリートビブス・計測チップ忘れは総合案内で有料にて再発行いたします。
- ・棄権をする場合は計測チップに同封された返送用封筒にて計測チップを返却してください。未返却の場合は別途料金を頂戴いたします。

手荷物預かり(7:00~8:40)

- ・大会当日、参加者の手荷物をお預かりいたします(無料)。事前にお送りしている手荷物専用シールを手荷物専用袋の中央部に貼り付けの上、預けてください。
- ・貴重品や手荷物袋に納まらない大きさの荷物はお預かりできません。
- ・雨天時は、折りたたみ傘やカッパ等をご用意ください。
- ・万が一、手荷物専用袋や手荷物専用シールを忘れた場合、総合案内にて有料で再発行できます。
- ・手荷物返却の際は、アスリートビブスの掲示が必要です。

手荷物を預ける際には、袋の口をしっかり閉めて、荷物が外に出ないようにして預けてください。



スタート整列について

スタート整列ブロックは、アスリートビブ스에記載されたアルファベットです。会場MAPに記されたアルファベットのブロックに、アスリートビブスと計測チップを装着のうえ整列してください。

※申告して頂いた目標タイムをもとにブロック分けを行っております。

ご自身の該当ブロック



「アスリートビブス」は四つ角を安全ピンでしっかり留めてください。

靴紐の間にビニタイを通して、しっかりねじって「計測チップ」を留めてください。



関門時間・救護所／エイドステーション など

◎ 関門時間・救護所について

- ・円滑な一般交通と参加者の安全確保のため、関門閉鎖時間を設けます。
- ・関門閉鎖時間後は、交通規制が解除されるので、閉鎖時間内に各関門まで到達していないランナーはレースを続けることはできません。
- ・また、関門閉鎖時刻前であっても著しく遅れ、関門閉鎖時刻までに関門地点に達しないことが明らかな場合や競技運営ならびに交通警備上支障がある場合は、競技の中止を指示することがあります。
- ・救護所は第3関門・第4関門・12.3km地点・第6関門に設置しております。

関門(コース)閉鎖時刻

	関門位置	救護所	距離	閉鎖時刻
第1	アークプラザ新潟交差点手前	なし	1.8km	9:22
第2	新潟交通新潟南部営業所前交差点手前	なし	3.0km	9:31
第3	JA新潟かがやき亀田郷みなみ農機センター前	あり	5.5km	9:51
第4	舞平公園駐車場前	あり	11.0km	10:35
第5	曾野木中学校手前(復路)	なし	14.8km	11:10
第6	スポーツ公園第3駐車場前交差点	あり	19.1km	11:45

◎ エイドステーションについて

- ・第3・第4・第5・第6関門に、エイドステーション(スポーツドリンク・水)を配置します。



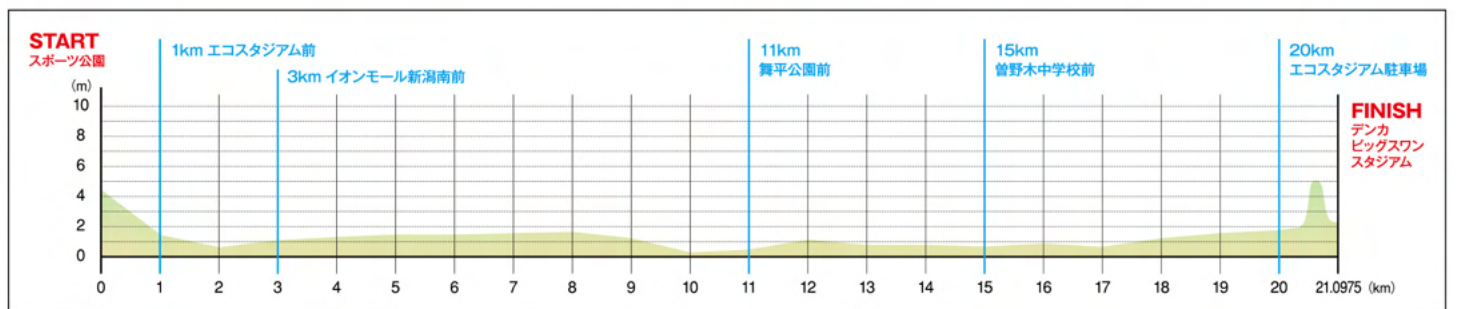
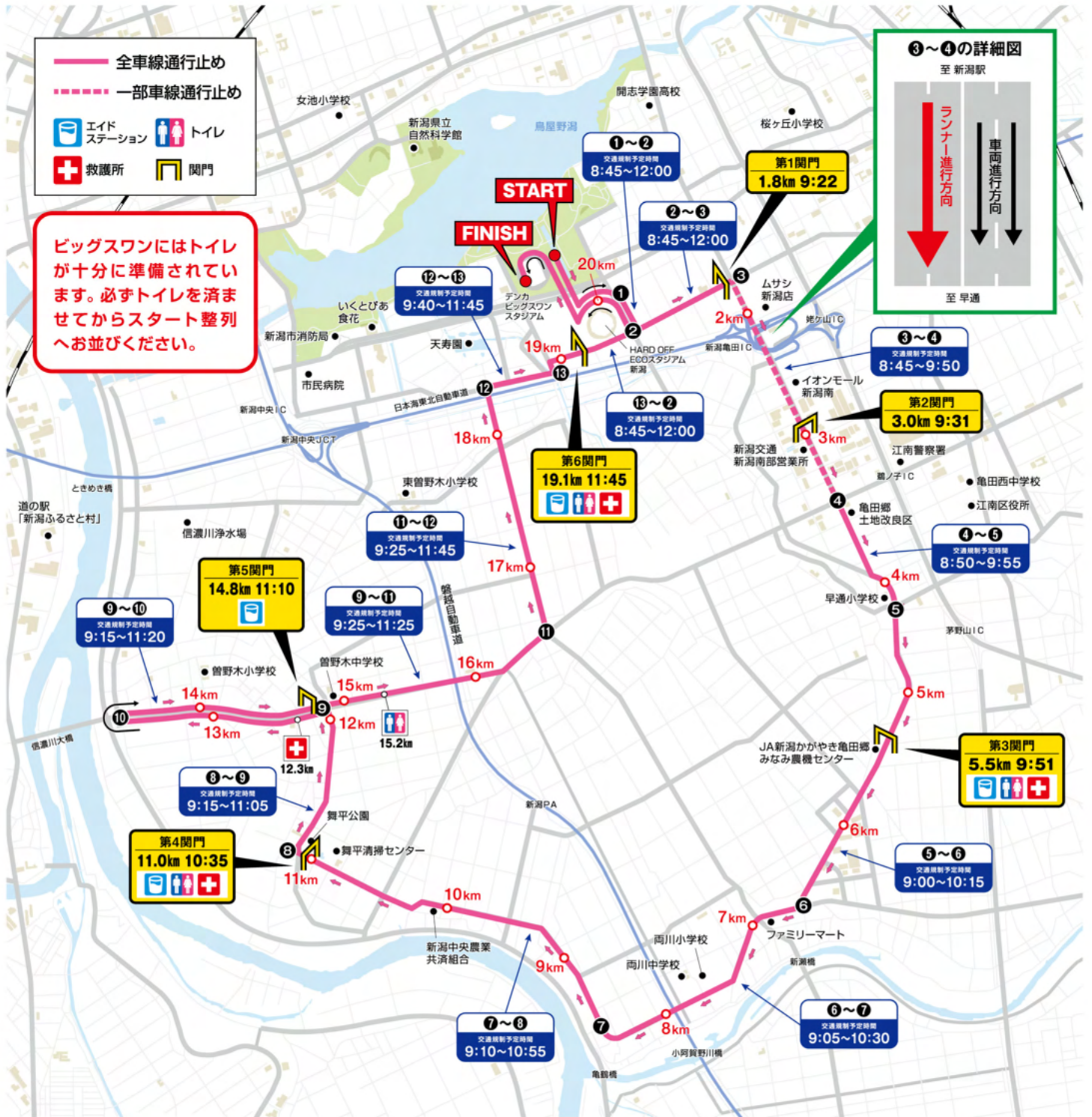
◎ メディカルランナーについて

- ・大会運営の安心安全を目的に、『メディカルランナー』が一般ランナーの皆さんと一緒に出走します。メディカルランナーは、医師・看護師・救急救命士の資格を持った方で、競技中に医療・救護を必要とするランナーを発見した場合に救護活動を行っていただくランナーです。目印は、右のアスリートビブスです。



※イメージ

コースマップ&交通規制マップ



フィニッシュ

▶ フィニッシュ後の動線



その他

- ・会場には各種物販 飲食ブースが出店されます。
- ・競技注意事項は、大会公式HPをご覧ください。
- ・記録証（完走証）は後日RUNNETよりダウンロードいただけます。
- ・表彰式は行いません。後日賞状及び入賞賞品をお送りいたします。