



NIIGATA HALF MARATHON

新潟ハーフマラソン2025

3.16

SUN

AM9:00START!!

スタート：新潟県スポーツ公園
 フィニッシュ：デンカビッグスワンスタジアム

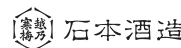
種目：ハーフマラソン (21.0975km)
 WA 認証および公益財団法人日本陸上競技連盟公認コース
 主催：一般財団法人新潟陸上競技協会



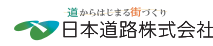
競技会コード:25160009 コースコード:167190

大会プログラム

OFFICIAL PARTNER



JAAF NIIGATA OFFICIAL PARTNER





Daiwa House®

大和ハウスグループ

共に創る。共に生きる。

大和ハウスグループは、

グループシンボル「エンドレスハート」に

お客様と私たちの永遠の絆と

私たちグループの連帯感を託しました。

人・街・暮らしの価値共創グループとして、

私たちは社会に新しい価値を築いてまいります。

大和ハウス工業株式会社 新潟支社

新潟市中央区堀之内南1丁目31番14号 〒950-0982

Tel 025-241-2727 Fax 025-241-5425



新潟 ハーフマラソン NIIGATA HALF MARATHON 2025

大会プログラム

CONTENTS

ごあいさつ・祝辞	2
スポンサー一覧	4
大会要項	5
競技注意事項	6
大会役員・競技役員	8
昨年大会成績	11
歴代30傑	12
コースマップ	13
実業団・学生選手	14
参加者データ	15



ごあいさつ

一般財団法人 新潟陸上競技協会 会長 大橋 誠 五

トップランナーから市民ランナーまで3,900余名をお迎えして、新潟ハーフマラソン2025が、ここ新潟県スポーツ公園をスタートし、田園地帯の爽やかな春風を感じながらデンカビッグスワンスタジアムにゴールする世界陸連認証・日本陸連公認の新潟ビッグスワンハーフマラソンコースで開催できますことに主催者として心より感謝申し上げます。

本大会は当協会創立70周年を記念し、県民の健康の増進やスポーツの普及、振興を願い2017年に創設されました。自然環境に恵まれたこの地域を県内外に発信すること、大会に関わるすべての人たちが感動できるマラソンイベントを目指しております。また、本大会は新潟陸上競技協会が主催と主管するロードレース大会として全国から注目を集めております。

大会では2025ニューイヤー駅伝や第101回箱根

駅伝で活躍した実業団、学生の有力ランナーとマラソンを楽しむ市民ランナーと一緒にコースを駆け抜けます。競技ランナーはより速く、記録の更新を目指します。市民ランナーには目標タイムの達成や完走などレースを楽しんでいただくことを願います。

本年は9月に東京2025世界陸上競技選手権大会の開催を控えており、本大会から日本を代表する選手やオリンピック等の世界を舞台に活躍するランナーが生まれることを願っております。

トップランナーがゴールを目指し、白熱したレースを繰り広げることを期待するとともに、市民ランナーの皆さんには仲間たちとともに思い出に残る大会となることを期待しております。

終わりに本大会の開催にあたり御後援いただきました新潟県、新潟市、各教育委員会ははじめ、関係諸団体の皆様、そして協賛各社、競技運営に携わっていただくすべての皆様に限りない感謝を申し上げます。



ごあいさつ

株式会社新潟放送 代表取締役社長 島田 好 久

優しい陽光に包まれるこの季節に「新潟ハーフマラソン2025」が開催されますこと、心からお祝い申し上げます。そして県内外からご参集のランナーの皆様、関係者の皆様に心より歓迎いたします。

「新潟ハーフマラソン」は、春の息吹を感じながら越後路を駆け抜ける大会として、全国のランナーから広く親しまれるようになりました。また本大会は、参加者の皆様一人ひとりが、それぞれの目標に向かって挑戦する場であると同時に、スポーツの素晴らしさ、そして、『新潟の魅力を再発見する場』でもあります。これまでの努力の成果を存分に発揮し、楽しみながら自己ベストを目指して頑張ってください。

BSN新潟放送では、大会を更に楽しんでいただけるよう、今年もカメラを配置し、YouTubeでレースの模様をライブ配信いたします。ランナーを応援する家族や友人、そして沿道で大きな声援を送る方々は是非熱いレースで奮闘しているランナーの勇姿をお楽しみください。

最後に主催者として、準備にご尽力をいただきました一般財団法人新潟陸上競技協会様をはじめ、陸上関係者の皆様に深く感謝申し上げます。また、大会を支えていただく役員、スタッフ、ボランティアの皆様、ご協賛各社の熱意と協力に感謝を申し上げますとともに、ランナーの皆様のご健闘を祈念し、ご挨拶とさせていただきます。

祝 辞



新潟県知事 花角英世

新潟ハーフマラソン2025が、今年も早春の新潟市において盛大に開催されますことを心から喜び申し上げますとともに、全国各地から御参加の皆様を歓迎いたします。

本大会は、新潟に春を告げる風物詩として地域に定着し、ランナーの皆様にとってはシーズン初めの力試しの大会となっており、越後平野の田園地帯を走り抜ける高低差の少ない高速コースや、スタート・フィニッシュ会場であるデンカビッグスワンスタジアムでの完走者を労う振る舞いサービスなどが魅力となっています。

今年も、本県出身で箱根駅伝でも活躍した大学生選手や実業団選手など、新潟県を代表するトップランナーが市民ランナーの皆様と一緒に走ると伺っており、沿道での応援にも一層熱が入り、大会が大いに盛り上がるものと期待しています。

御参加の皆様におかれましては、日頃の練習の成果を遺憾なく発揮され、完走や自己ベストの更新を目指さ

れるとともに、広々とした田園の中を春風に乗って走り抜け、本大会ならではの景観を楽しまれ、思い出深い大会となるよう願っております。

本県としましては、観光・文化・スポーツを通じた地域の魅力向上など、交流人口の拡大に向けて積極的に取り組んでいるところであり、県内外から多くの方が参加される本大会は、新潟の魅力の発信にもつながるものと考えております。

新潟県には、四季折々に見せる豊かな表情、雪解け水が生み出す新潟米や日本酒などの食の豊かさ、伝統と革新のものづくり、世界文化遺産の「佐渡島(さど)の金山」等、数多くの魅力があります。大会後は、豊かな食や温泉などの新潟の魅力も御堪能ください。

結びに、本大会の開催に御尽力された一般財団法人新潟陸上競技協会をはじめ関係者の皆様に敬意を表しますとともに、大会の成功と参加者の皆様の御健闘を祈念申し上げ、お祝いの言葉といたします。

祝 辞



新潟市長 中原八一

「新潟ハーフマラソン2025」が盛大に開催されますことをお祝い申し上げますとともに、県内外から参加される皆さまを心から歓迎いたします。

また、本大会の開催にあたりご尽力いただきました、一般財団法人新潟陸上競技協会をはじめ、関係者の皆さまに厚く感謝申し上げます。

本大会は、高低差が少なく自己ベストが出やすいことや、制限時間が長く初心者でも完走しやすいことから、毎年全国からたくさんのランナーが参加し、大変好評をいただいているとお聞きしています。参加される皆さまにおかれましては、日頃の練習の成果を存分に発揮していただき、各々の目標を達成できることを祈っています。

さて、本市では、「スポーツによる活力の創出」を基本理念に掲げ、市民一人一人が、健康の保持・増進や、健康寿命の延伸につながる豊かな生活を営むことができるよう「誰もが参加できるスポーツの機会創出」や

「スポーツを通じた交流の推進」に取り組んでいます。このように、生涯スポーツ社会の実現とスポーツの魅力を活かしたまちの活性化を目指す中、市民ランナーからトップアスリートまでが、ランニングに親しみ、楽しみ、挑戦できる本大会が開催されますことは、大変意義深いものと考えています。

皆さまにおかれましては、春の「新潟ハーフマラソン」とともに、本市が主催しております、秋の「新潟シティマラソン」にもぜひご参加いただき、年間を通じた心身の健康づくりや、参加者相互の親睦をより一層深めていただければ幸いです。

また、新潟にお越しの際には、かつて北前船の寄港地として栄え、開港5港の一つとなった「みなとまち新潟」が誇る日本海の幸や、広大な越後平野に育まれた味覚をご堪能いただき、思い出に残る有意義な大会になりますことを願っています。

結びに、本大会の成功とランナーの皆さまのご健闘を祈念し、祝辞といたします。

スポンサー 一覧

OFFICIAL PARTNER

 Daiwa House®	 LIVING GALLERY 株式会社 リビングギャラリー	 FUKUDA
 サトウ食品	新潟  加島屋	 Daiwa Living®
 CAPTAIN STAG® FREEDOM VENTURE SPIRITS	新  潟 新潟運輸	 Always Security OK ALSO 新潟総合警備保障
 寒梅乃 石本酒造	 株式会社 ナカムラ	 Daiwa LifeNext®
 Daiwa Lease®	 Daiwa Reform®	新潟トヨペット

OFFICIAL SUPPLIER

 サトウ食品	 コカラファイン ココロ、カラダ、ゲンキ。	 JA新潟市
 JA全農にいがた	江南区自治協議会	曾野木コミュニティ協議会

JAAF NIIGATA OFFICIAL PARTNER

 FUKUDA	 株式会社 国際総合計画	 HIROSE
 hasetai	 SEKINO セキノ興産	
 株式会社 加賀田組	 道からはじまる街づくり 日本道路株式会社	

大会名称

新潟ハーフマラソン2025

期日

2025年3月16日(日)

9時00分スタート

制限時間:3時間 雨天決行

会場

デンカビッグスワンスタジアム

主催

一般財団法人新潟陸上競技協会

共催

BSN新潟放送、株式会社ARC

主管

一般財団法人新潟陸上競技協会

後援

新潟県、新潟市、新潟市教育委員会、公益財団法人新潟県スポーツ協会、公益社団法人新潟県観光協会、新潟日报社、スポーツニッポン新聞社新潟支局、NST新潟総合テレビ、TeNYテレビ新潟、UX新潟テレビ21、エフエムラジオ新潟

協力

新潟県警察本部、新潟警察署、江南警察署、新潟交通株式会社、亀田郷土地改良区、新潟こうなん商工会、江南区自治協議会、両川地区コミュニティ協議会、曾野木地区コミュニティ協議会、早通小学校区コミュニティ協議会、山潟地区コミュニティ協議会、新潟大学、新潟医療福祉大学、新潟国際情報大学、新潟食料農業大学、アップルスポートカレッジ、アルビレックス新潟・都市緑花センターグループ、新潟県健康づくり・スポーツ医科学センター、北陸実業団陸上競技連盟、新潟実業団陸上競技連盟

運営協力

サトウ食品新潟アルビレックスランニングクラブ

種目

ハーフマラソン(21.0975km)

コース

スタート:新潟県スポーツ公園

フィニッシュ:デンカビッグスワンスタジアム

WA認証および公益財団法人日本陸上競技連盟公認コース

エントリー期間

2024年11月15日(金)正午~2025年1月13日(月・祝)

※先着順

参加料

6,600円(税込)

駐車料金

1,100円(税込)

参加資格

- (1)大会当日満18歳以上の男女。
- (2)制限時間内に完走できる健康な方。
- (3)大会競技規則及び申込規約を遵守できる方。

募集定員

総計3,000名

競技規則

- (1)2024年度公益財団法人日本陸上競技連盟競技規則及び申込規約等による。
- (2)記録計測は計測チップ着用による、トランスポンダー計測システムで自動計測(ネットタイム:スタート地点からフィニッシュするまでの所要時間)を行う。※予定
- (3)3時間を経過した時点で競技を終了します。なお、次の関門閉鎖時刻を経過した場合及び、先頭より著しく遅れて競技運営ならびに交通警備上支障があると判断した場合は、関門地点前のコース上であっても競技を中止させます。その際は競技役員の指示に従い、速やかに走路をあけてください。

関門箇所・関門閉鎖時刻(予定)

	関門位置	距離	閉鎖時刻
第1	アークプラザ新潟交差点手前	1.8km	9:22
第2	昭和シェルユーロード亀田SS前交差点手前	3.5km	9:35
第3	JA新潟かがやき亀田郷みなみ農機センター前	5.5km	9:51
第4	舞平公園駐車場前	11.0km	10:35
第5	曾野木中学校手前(復路)	14.8km	11:10
第6	スポーツ公園第3駐車場前交差点	19.1km	11:45

※ランナーの安全確保のため、関門位置の追加や閉鎖時刻が変更となる可能性があります。

- (4)走者は競技役員の指示に従い、走行をしてください。
- (5)走者は申込者本人に限ります。代理出走は認めません。

アスリートビブス等交付

3月上旬頃にアスリートビブス及び計測チップはエントリー者へ事前に郵送します。

表彰

各部門3位まで表彰

(男女別 総合、40歳代、50歳代、60歳代、70歳以上 計10部門)

表彰式

総合8位までのみ当日表彰

参加賞

新潟ハーフマラソンオリジナルおにぎり、その他 ※出走者のみ

完走賞

完走者全員にフィニッシャータオルを贈呈

大会事務局／一般財団法人新潟陸上競技協会

〒950-0933 新潟市中央区清五郎67番地12

デンカビッグスワンスタジアム内

TEL:025-257-7636 FAX:025-257-7691

E-mail:nrkk@guitar.ocn.ne.jp

URL:https://www.nrkk.net

競技注意事項

1 競技規則について

本大会は2024-2025年World Athletics (WA) 競技規則、日本陸上競技連盟(日本陸連) 競技規則並びに本大会規則により、WA並びに日本陸連公認「新潟ビッグスワンハーフマラソンコース」で実施する。陸連登録競技者は、衣類の広告に関する規定「競技会における広告および展示物に関する規定」に従うこと。違反に対しては、主催者において処置する。表彰式も同様とする。

2 開場・開設時間について

- (1)新潟県スポーツ公園第3・第4駐車場 開場 5:30
時間帯によっては会場周辺道路の混雑が予想されるため、時間に余裕を持って来場すること。
- (2)デンカビッグスワンスタジアムスタンド開門/総合案内所開設/更衣室 開設 6:30
- (3)手荷物預かり所 受付 7:00~8:40 / 返却 10:00~13:30 (終了予定)

3 ウォームアップエリアについて

7:00~8:20まで、本競技場をウォームアップエリアとして開放する。

4 スタートブロックへの整列について

8:45までに、スタート地点アスリートビブス記載の指定ブロック(S~D)に集合すること。

5 更衣室・手荷物預かり・待機場所について

- (1)男女の更衣室は本競技場スタンド1層目コンコースに設ける。更衣のみに使用し、荷物は置かないこと。
- (2)手荷物預かり所は、本競技場スタンド1層目(第2曲走路側)コンコースに設ける。なお、大会開催中の貴重品の保管は、各自が責任を持って行うこと。盗難等があっても責任は負わない。
- (3)公園内で、主催者が設置したテント以外、新たなテントの設置はできない。競技者の待機場所として、本競技場スタンド1層を開放する。

6 記録の計時方法及びアスリートビブスについて

- (1)記録計時及び着順判定は、「自動計時システム」を使用し、グロスタイムにより着順判定を行う。
- (2)アスリートビブスは、送付された状態で競技中に

確認できるよう、胸部と背部に安全ピンで確実に取り付けること。

- (3)「記録計時用チップ」を付けていない場合は失格となる。シューズの靴紐にしっかり装着すること。なお、「記録計時用チップ」をシューズの靴紐に装着できない場合、総合案内所に問い合わせをすること。
- (4)「記録計時用チップ」は、フィニッシュ後、1番ゲート外に設置してある回収ボックスに必ず返却すること。
- (5)不参加、途中棄権、失格の場合も必ず「記録計時用チップ」を返却すること。「記録計時用チップ」の未返却や紛失した場合は、参加者へ実費負担をしていただくことになるので注意すること。

7 距離表示

km表示については、1kmごとに表示し、中間点を表示する。また、あと3km・2km・1km地点を表示する。

8 競技について

- (1)スタートから2km地点、3.6km地点から12.2km地点、15km地点からフィニッシュまでは全車線通行可能。2km地点から3.6km地点は右側全車線の通行となり、12.2km地点から14.8km地点までは左側1車線の対面通行となる。競技者は、競技役員・警察官の指示に従い、安全に走行すること。(コース図参照)なお、緊急車両が通る場合は左側車線をあけること。
- (2)スタートから3時間経過した時点で、競技は終了となる。関門(コース)閉鎖時刻を次のとおり定める。遅れた競技者は以後のレースを中止すること。また、関門閉鎖時刻前であっても著しく遅れ、関門閉鎖時刻までに関門地点に達しないことが明らかな場合、競技運営ならびに交通警備上支障がある場合にもレースを中止すること。

関門箇所・関門閉鎖時刻(予定)

	関門位置	距離	閉鎖時刻
第1	アークプラザ新潟交差点手前	1.8km	9:22
第2	昭和シェルユーロード亀田SS前交差点手前	3.5km	9:35
第3	JA新潟かがやき亀田郷みなみ農機センター前	5.5km	9:51
第4	舞平公園駐車場前	11.0km	10:35
第5	首野木中学校手前(復路)	14.8km	11:10
第6	スポーツ公園第3駐車場前交差点	19.1km	11:45

※ランナーの安全確保のため、関門位置の追加や閉鎖時刻が変更となる可能性があります。

- (3) 競技者は、競技役員または医師から競技の中止および失格を命じられた場合、ただちにレースを中止して指示に従うこと。
- (4) スタート後、天候が急変した場合（雷等の発生）、および地震が発生した場合、レースを中止することがある。その場合、競技者は競技役員の指示に従うこと。また、Jアラートが発令された場合は、近くの建物に避難すること。
- (5) 登録競技者は、競技中にいかなる方法であっても他人から助力を受けてはならない。主催者が用意している各関門の給水所以外の場所で、他人から飲料物の給与を受けたりした場合、失格となることがある。
- (6) 出場は、申し込み本人に限る。代理での出場は認めない。
- (7) 伴走を必要とする競技者は、伴走より後にフィニッシュライン通過した場合は失格となる。
- (8) トイレについては、第3関門・第4関門・15.2km地点・第6関門に設置してある。看板による表示があるので、必ず所定のトイレを使用すること。なお、コース上のトイレは混み合う場合もあるので、スタート前にトイレを済ませること。

9 飲料物等について

主催者で飲料物等を用意する。設置場所はコースマップを参考にすること。

10 表彰について

総合部門（男女）の表彰式のみ実施する。その他の各部門の入賞については後日賞状および賞品を送付する。

11 記録証について

完走者の記録証については、Web発行を行うので、必要な選手は各自ダウンロードすること。（グロスタイムおよびネットタイム掲載）日本陸連登録者で別途記録証明書が必要な選手は大会事務局へ申し出ること。（大会前日までが望ましい。）

12 一般連絡・注意事項

- (1) 競技に適した服装で競技すること。公序良俗に反する服装や被り物、他の競技者に危害を与える恐れのある携行物は一切禁止とする。

- (2) スタンドには、応援旗・部旗・横幕・のぼり等を取り付けないこと。
- (3) 正面スタンド、手すりにもたれての応援はしないこと。また、立っての観戦もしないこと。
- (4) 応急処置を要する場合、その他健康上の問題が生じた場合は医務室に連絡すること。
- (5) 競技中の事故等についての応急処置は主催者が行うが、以後の責任は負わない。十分なトレーニングと自己健康管理を行い競技に参加すること。
- (6) 遺失物については、総合案内所（第2ゲート付近）で保管し、翌日以降は一般財団法人新潟陸上競技協会にて保管する。1週間を目途に持ち主が現れない場合は処分する。
- (7) 災害等で実施が不可能な場合、新潟陸上競技協会ホームページ等で3月16日（日）5:30までに告知する。
- (8) コース上を含め、競技会場エリアでのドローンの使用は禁止する。
- (9) カラスが食品や荷物を荒らす事があるので、食品はカバンの奥に入れチャックを閉める等各自で対策をすること。被害について主催者では責任を負わない。

大会役員

名誉顧問	花角 英世	中原 八一					
会長	大橋 誠五						
副会長	高塚 俊	宮田 正美	島田 好久				
顧問	関根 慶一 大野 公彦 高波 文雄	佐久間 なおみ 深沢 康志 加島 長八	坂井 玲子 石本 龍則	高田 章子 荒明 正紀	阿部 徳威 廣田 幹人		
参与	佐藤 明 佐藤 洵吉	星野 佳人 阿部 博一	中野 高子 阿部 正憲	櫻田 博治	豊岡 克		

競技役員

総務

山田 学 (実)

総務員

総括 佐藤 政幸 (実)
岩崎 雄一 (実)
競技 鈴木 圭輔 (実)
審判 竹内 富雄 (実)
車輜 吉岡 修 (高)
救護 埴 晴雄 (実)
渉外 大野 公彦 (実)
中澤 栄 (実)
総務 植野 翼 (実)
庶務 小杉 隆 (高)
資格・NR 乙川 仁 (中)

国際道路コース計測員

福島 信久 (陸)

技術総務

①山村 守 (実)
高橋 達也 (柏)

技術総務車

山村 守 (実) ※
高橋 達也 (柏) ※
鈴木 圭輔 (実) ※

ジュリー

①長谷川 巧治 (燕)

審判長

青木 祐一 (実)

審判長車

浮島 一隆 (芝)

先駆車

丸山 和夫 (央)
宮下 敏資 (央)

先導車

本保 正善 (高)

撤収アナウンス車

八木 貴志 (高)
近藤 凜羽 (新大)

折り返し審判員

五十嵐 卓 (加) ※

マージャー

①尾組 晃 (央)
齊数 あや子 (央)
澁谷 俊雄 (央)
清水久七郎 (央)
堀 正広 (央)
横山 高司 (魚沼) ※
阿部 文明 (胎) ※
今井 新一 (胎)

田村八四男 (胎)

宮松 志希 (医福大) H
中倉 菜咲 (医福大) H
添田日佳理 (医福大) H
石田菜々美 (医福大) H
釜田 美久 (医福大) H
加藤 杏奈 (医福大) H
曾原 楓 (新大) H
土井 佑日 (新大) H
H: スタート時は出発係の指示に従う
補助員: 新津一中 (5)
新潟 (5)
新潟工 (5)
新潟商 (15) ※

前日準備:

尾組 晃 (央)
南雲 益男 (央)
高橋みどり (央)
網本 哲夫 (央)
五十嵐裕子 (央)
武藤孝太郎 (新大)

フィニッシュ後振る舞い係

①高橋みどり (央) ※
五十嵐裕子 (央) ※
丸山亜希子 (ア)
内藤 彩那 (ア)
下鳥 桜 (新大) ※
菊野 志織 (新大) ※
伊藤 凜音 (新大) ※
永田 日和 (新大) ※
平本 康晴 (新大) ※
小松 大希 (新大) ※
小木曾翔太 (新大) ※
遠藤 皓大 (新大) ※
長島 大空 (新大) ※
補助員: 新潟商 (5)

出発係 (スタート誘導係)

①横山 高司 (魚沼) M
阿部 文明 (胎) M
高橋みどり (央) S
五十嵐裕子 (央) S
平本 康晴 (新大) S
小松 大希 (新大) S
小木曾翔太 (新大) S
遠藤 皓大 (新大) S
伊藤 凜音 (新大) S
永田 日和 (新大) S
下鳥 桜 (新大) S
菊野 志織 (新大) S
長島 大空 (新大) S

M: フィニッシュ時はマージャーの指示に従う

S: フィニッシュ時はフィニッシュ後振る舞い係の業務を行う

用器具係

①樺沢 亜呂 (高) ※

報道係

①菅 耕二郎 (高)
小林 実 (南)
補助員: 新津 (2)

場内アナウンサー

①浅野 政和 (高)
藤田 衛 (高) ※

スタートセレモニー係兼インタビュー

①藤田 衛 (高)

大型映像係

① (大谷 光男 (高) ※)

記録情報処理員

①藤田 雅也 (実)
菅 耕二郎 (高) ※

トランスポンダー係

①藤田 雅也 (実) ※

気象係

藤田 雅也 (実) ※

役員係 兼 来賓・報道受付係

①五十嵐 勇人 (央)
中倉 智子 (芝)
椎谷 由里 (央)

役員係 兼 来賓・報道受付係

①湯浅 和代 (芝)
小野理恵子 (実)
補助員: 新潟中央 (2)

来賓係

①田村 万里子 (長)

表彰係

①八木さゆみ (中)
長谷川 瑠々 (高)
補助員: 新潟中央 (2)

ウォームアップ場係

①乙川 仁 (中) ※
田中 啓也 (西)
和田 紀明 (高)
曾原 楓 (新大) M ※
土井 佑日 (新大) M ※
M: フィニッシュ時はマージャーの業務を行う

スターター

①大橋 誠五 会長

リコーラー

和田 紀明 (高) ※

フィニッシュタイマー係

①小林 真也 (高)
武田 道弘 (高)
補助員: 新潟中央 (女子2)
(フィニッシュテープ)

チップ回収係

①笠原 修 (中)
中倉 智子 (芝) ※
椎谷 由里 (央) ※
根本 穂波 (医福大)
橋本帆乃花 (医福大)
補助員: 新津工 (5)

総合案内所

蕪木 政典 (高)
阿部百合子 (央)
三澤 香里 (中)
淡路 晶子 (央)
岩崎 範子 (央)
丸山亜希子 (ア) ※
敷本 愛 (ア) ※
緊急時搬送先病院付添人交代要員:
阿部百合子
三澤 香里
岩崎 範子

手荷物預かり

①谷井 直也 (高)
大谷 光男 (高)
近藤美咲紀 (医福大)
富井 詩子 (医福大)
補助員: 万代 (15)
新潟中央 (14)
新潟東 (10)
新潟第一 (10)
新潟江南 (10)
新津 (13)
高志中等 (8)

後走車

①後1号車 山本浩一郎 (中)
氏家 遥香 (医福大)
金子 慎一 (高)
後2号車 熊野 遥空 (医福大)
大谷地 亮 (高)
後3号車 池田 和香 (医福大)
丸山 和夫 (央)
宮下 敏資 (央)

収容車

収1号車 小千谷
塚本 徹 (高)
渡邊 陽菜 (医福大)
収2号車 新津工業
新田 健 (高)
宮下 高圭 (高)
収3号車 アルビ
若山 哲夫 (ア)
難波 剛吾 (新大)

収4号車 新潟北
井田 勝寛 (高)
田中 笙奈 (新大)

輸送係

輸1号車 新発田中央
近藤 駿 (高)
輸2号車 新発田中央
大森 智仁 (高)
輸3号車 開志国際
神山 大樹 (高)
輸4号車 三条東
三富 郁宏 (高)

連絡車

佐藤 政幸 (実) ※
山中嶋真幹 (高)

会場係

①鈴木 圭輔 (実) ※ 技術総務兼務
山村 守 (実) ※ 技術総務兼務
高橋 達也 (柏) ※ 技術総務兼務
樺沢 亜呂 (高) ※ 用器具兼務
石田 大介 (高) 用器具兼務

会場管理係

①近野 義人 (ア)
敷本 愛 (ア)
佐藤 隆博 (ア)
小林 梨菜 (ア)
八ッ橋 健 (ア)
加藤 飛翔 (ア)
杉内 彩乃 (医福大)
松尾 菜那 (医福大)
棚本 麻心 (医福大)
三膳りりあ (医福大)

前日準備

廣川 実 (高)
岩崎 雄一 (実) ※
前日準備補助員:
東京学館新潟 (50)
北越 (25)
新潟江南 (20)

当日撤収

鈴木 圭輔 (実) ※
樺沢 亜呂 (高) ※
補助員: 新潟中央 (20)
新潟商業 (35)
新潟 (25)
新潟江南 (10)
新潟東 (20)
新潟工 (5)
高志中等 (8)
万代 (15)
新潟第一 (10)

※: 兼務 () : 所属

班	番号	氏名	備考	
1班	公0	◎永井 富寛 (弥)	医科学センター前横断帯誘導 ①往路時=新潟商補助員 (30) ②復路時=新潟商補助員 (15) ※前半のランナー通過後、 半分の15人はマーシャルへ行く 公園内 ※医科学センター前横断帯は、 2人体制で(公0、公1)	
	公1	本田 寛子 (弥)		
	公2	新潟商補助員		
	公3	新潟商補助員		
	公4	新潟商補助員		
	公5	新潟商補助員		
	公6	新潟商補助員		
	公7	新潟商補助員		
	公8	新潟商補助員		
	公9	新潟商補助員		
	公10	新潟商補助員		
	公11	新潟商補助員		
	公12	新潟商補助員		
	公13	新潟商補助員		
	公14	新潟商補助員		
公15	新潟商補助員			
2班	1	田中 優華 (弥) 金子 佳 (弥)	2：エコスタ交差点 ☆予備走路員	
	2	丸山 秋一 (弥) 戸叶 精一 (弥) 細谷 大智 (医福大)		
	4	兜森 琉 (医福大) 下岡 錬 (医福大)		ムサシ信号交差点 新湯亀田IC入口 ☆予備走路員
	5	高橋 勇翔 (医福大) 濱田 圭吾 (新大医) 山本 稔城 (新大医)		
6		湯浅 開斗 (新大医)		
7		八木 智寛 (新大医) 蟹井 一 (村) 太田 厚生 (村)		
8	堀田 晃史 (医福大) ◎岩崎 幸一 (燕) 穴沢 孝子 (燕)			
14	宮田 昂佳 (医福大) 高波 拓海 (新大医)			
16	青柳 恭二 (燕)			
18	高橋 陽子 (燕) 高 悠晟 (新大医)			
24	清水 克祥 (新大医)			
27	高橋 弥一 (燕) 高井 俊幸 (燕)			
37	丸山 均 (南)			
3班	38	青木 大知 (新大医) 小屋 竣亮 (新大医)	☆予備走路員 早通小学校前交差点 ☆予備走路員	
	39	永井 剛 (弥) 石川 流星 (医福大)		
	40	五百川 智 (田上)		
	41	森本 栄一 (央)		
	43	◎熊谷 善和 (弥) ◎鈴木 伸司 (田上)		
	44	小川 武雄 (弥)		
	48	小川 稔 (阿)		
	52	佐竹 利彦 (阿)		
	54	酒井 準一郎 (阿) 石井 敏世 (阿) 新田 拓駿 (医福大) 中村 陸空 (医福大)		
	57	遠藤 夏輝 (医福大)		
	58	斉藤 光一 (阿)		
	59	斉藤 寿徳 (阿)		
	60	水戸 部直樹 (芝)		
	62	森田 一成 (医福大) 加藤 雅希 (医福大)		
4班	68	押見 陽太 (医福大) 高橋 正芳 (南) 高澤 和真 (医福大)	ファミリーマート嘉瀬店信号交差点直進 ☆予備走路員 酒屋駐在所信号交差点 カーブのトップ 旧酒屋小学校手前T字路 ☆予備走路員	
	70	宮川 充 (南)		
	72	諏訪 由貢 (医福大)		
	73	鈴木 協 (三)		
	74	鈴木 さゆり (三)		
	79	藤田 五郎 (三) 小柳 敏夫 (三) 佐藤 美教 (三)		
	83	渡谷 勝男 (三)		
	86	佐藤 正美 (三)		
	88	谷村 清隆 (央)		
	89	高野 富士雄 (長)		
	91	◎信賀 宏信 (長)		
	95	近藤 努 (長)		
	96	桐生 辰宏 (長)		
	101	児玉 富栄 (長)		
	104	郷 哲朗 (長) 櫻井 アノン (医福大)		
	106	山口 武 (長) 田中 幸一 (長)		

班	番号	氏名	備考
5班	110	上野 天空翔 (医福大)	新潟県農業共済組合 曾野木中前交差点 ☆予備走路員
	112	高見 奏汰 (新大)	
	113	間 杉 尚弥 (新大)	
	116	滝沢 克栄 (魚沼)	
	117	遠藤 陸航 (新大)	
	124	高橋 瑛大 (新大)	
	125	清野 陽平 (新大)	
	126	袁島 太己 (新大)	
	131	大原 冬磨 (新大)	
	134	西塚 新平 (新大)	
	136	川野 遼 漣 (新大) 石黒 翔 (新大)	
	137	◎綱本 哲夫 (央) 杉崎 循駿 (新大) 白井 龍馬 (新大) 諏訪 大翔 (新大)	
	6班	140	
143		富岡 琉音 (新大) フェルナンド大和 (新大)	
144		片岡 航大 (医福大)	
149		真田 太陽 (新大)	
150		坂東 知也 (医福大)	
151		石田 蒼空 (医福大)	
152		押切 零旺 (医福大) 高柳 侑 (医福大)	
157		星 真弓 (五)	
158		玉内 祥太 (医福大)	
159		中村 航大 (医福大)	
160		椿 正幸 (五) 長谷 海翔 (医福大)	
161		◎岩野 與志弘 (五) 小島 伸治 (五) 菅 鷹也 (医福大)	
167		高田 孝史 (加) 丸山 詩音 (医福大)	
168	青野 秀明 (央) 茂野 定満 (加) 五十嵐 卓 (加)		
折返し	樋口 恒志 (加)		
7班	171	相田 煌貴 (医福大)	15Km広瀬建設 高速下 16Km 丸湯公民館交差点 丸湯新田交差点 (木原商会) ☆予備走路員 17Km 鍋湯新田信号交差点 18Km
	174	藤倉 嘉人 (医福大)	
	175	岡田 麻鈴 (医福大)	
	176	原田 果歩 (医福大)	
	180	横田 蓮 (医福大)	
	182	荒木 雅楽 (医福大)	
	184	木村 瞭仁 (医福大) 渡邊 莉亜寿 (医福大)	
	186	◎南雲 益男 (央) 田代 成 (医福大) 小林 優汰 (医福大)	
	187	星 颯人 (医福大)	
	188	石川 惣光 (医福大)	
	189	信永 健太郎 (医福大) 田宮 虹道 (医福大)	
	193	眞鳥 正義 (央) 加藤 推多 (医福大)	
	194	佐々木 英人 (医福大)	
195	大竹 翼 (医福大)		
196	元平 優仁 (医福大) 重山 瑠心 (医福大)		
197	澁谷 己太郎 (医福大) 五十嵐 聖 (医福大)		
8班	198	仁藤 優一郎 (新大) 高坂 守 (長)	スケートパーク手前高速下急カーブ ☆予備走路員
	199	森 駿介 (新大)	
	200	◎樋浦 裕之 (秋) 高橋 富夫 (央) 堀 敏一 (長)	
	201	阿部 由明 (十) 北 貞爾 (央) 小山 翔平 (医福大)	

救護

配置	医師	看護師	トレーナー	医務員	モバイルAED隊
救護本部	埜 晴雄	-	中條 貴之	-	安達 哲浩 (医福大教員)
医務室 (本競技場内)	渡辺 健寛	ジュースティニ礼子	加門 正行	五十嵐淳一 (医福大教員) 菅原 侑愛 (医福大)	藤田 義信 (新潟PUSH) 総合案内所(スタジアム) 渡邊まりな (新潟PUSH) 1km (20km兼) 地点 神田 隆雄 (新潟PUSH) 2km地点 山崎 孝也 (医福大) 3km地点 磯貝 拓夢 (医福大) 4km地点 石川 航大 (医福大) 5km地点 佐野 太一 (医福大) 6km地点 齋藤 大輝 (医福大) 7km地点 神林 浩希 (医福大) 8km地点 川田 大晴 (医福大) 9km地点 中野 恵珠 (医福大) 10km地点 山崎 楓 (医福大) 11km地点 大山 悠希 (医福大) 12km地点 河合 拓哉 (医福大) 13km地点 伊藤 丈流 (医福大) 14km地点 高橋 凜子 (医福大) 15km地点 高橋 隼人 (医福大) 16km地点 田邊 祐登 (医福大) 17km地点 岩崎 康介 (医福大) 18km地点 唐崎 剛瑠 (医福大) 19km地点 田中 公陽 (医福大) 19km地点 今井 俊輔 (医福大) 19km地点 <small>医務員またはモバイルAED隊 変更要員</small>
総合案内所	大森 豪	吉沢 友貴	平方 智	三浦恵津子 (医福大) 中山 結菜 (医福大)	
第3関門	斎藤 太希	小池 美樹	引野 晃一	坂井こころ (医福大) 遠藤 夏輝 (医福大)	
第4関門 兼 バックスタンド裏 ※11:00頃～開設予定	関口 秀隆	野村 正子	五十嵐優人	山崎 大虎 (医福大) 森田 憲 (医福大)	
第5関門	山本 智章	青木 律子	加島 智裕	高橋 凜子 (医福大) 高橋 隼人 (医福大)	
第6関門	吉澤 浩	本間 千尋	安澤 直樹	岩崎 隆 (医福大教員) 奥田 麻衣 (医福大)	

※モバイルAED隊・医務員：新潟PUSH/新潟医療福祉大学 救急救命学科

関門員・給水係・給水補助員

	関門員	給水係	給水補助員
第1・2関門	④竹内 和宏 (芝) 中田 爽太 (新大)		
第3関門	④野上 武史 (央) 大代 賢治 (新大)	内藤 豊子 (高) 齋藤 裕美 (長) 和田 佳乃 (新大医) 堺堀 桃香 (新大医)	開志国際 (20) 新潟東 (10)
第4関門	④森山 義一 (央) 菅原 真瞬 (新大)	松本由美子 (高) 石原 萌子 (新大医) 上田 真永 (新大医) 小関 脩子 (新大医)	新潟 (20)
第5関門	④青木 文之 (中) 丹羽 啓人 (新大)	品田貴恵子 (高) 岡本 玲奈 (新大医) 五十川 凜 (新大医) 小田 詩織 (新大医)	太田 昌彦 (中) 新発田中央 (20) 曾野木中 (20) ※中学生は現地集合
第6関門	④難波 克栄 (高) 竹内 和宏 (芝) ※ 生野 太一 (新大) ※ 中田 爽太 (新大) ※ ※後走自転車 武藤孝太郎 (新大)	小黒志津江 (中) 齋藤 悦子 (央) 佐山 蓮 (新大医) 荒木あいら (新大医) 大関 彩月 (新大医)	関谷 卓也 (中) 上山中 (24) ※徒歩で移動

中学生・高校生補助員

係	学校名・人数	担当部署	担当競技役員(主任等)	
庶務係 兼 来賓・報道受付係	新潟中央 (2)	庶務係	湯浅 和代	
報道係	新津 (2)	報道係	菅 耕二郎	
表彰係	新潟中央 (2)	表彰係	八木さゆみ	
スタート前後：ゴミ回収 ゴール後：チップ回収	新津工 (5)	チップ回収	笠原 修	
フィニッシュテープ	新潟中央 (女2)	フィニッシュタイマー係	小林 真也	
朝：公園内走路員 復路走路員	新潟商 (30) うち (15)	走路員1班	永井 富寛	
前半ランナー通過後、 タオル・ボトル渡し	うち (15)	マーシャル	尾組 晃	
朝：マーシャル ゴール後：タオル・ボトル渡し	新潟 (5) 新潟工 (5) 新潟商 (15) 新津一中 (5)	マーシャル	尾組 晃	
手荷物預かり	新潟中央 (14) 新潟江南 (10) 新潟東 (10) 新津 (13) 万代 (15) 新潟第一 (10) 高志中等 (8)	手荷物預かり	谷井 直也	
フィニッシュ後振る舞い	新潟商 (5)	フィニッシュ後振る舞い	内藤 彩那	
報道係	新津 (2)	報道係	菅 耕二郎	
第3関門給水 当日撤収	開志国際 (20) 新潟東 (10)	関門・給水	神山 大樹 三富 郁宏	
第4関門給水 当日撤収	新潟 (20)		大森 智仁	
第5関門給水	新発田中央 (20) 曾野木中 (20) ※中学生現地集合		近藤 駿	
第6関門給水	上山中学校 (24) ※徒歩移動		難波 克栄	
前日準備	東京学館 (32) 北越 (25) 新潟江南 (20)		前日準備	岩崎 雄一

昨年大会成績

新潟ハーフマラソン2024 大会入賞者一覧

(2024年3月20日開催)

男子総合

順位	氏名	所属	ネットタイム	グロスタイム
1位	竹内 竜真	NDソフト	1:03:11	1:03:13
2位	小池 莉希	創価大学	1:03:25	1:03:26
3位	山崎 丞	日本体育大学	1:03:46	1:03:47
4位	稲毛 悠太	プレス工業	1:04:09	1:04:10
5位	石川 龍芽	日本体育大学	1:04:10	1:04:12
6位	荻原 陸斗	YKK	1:04:14	1:04:15
7位	下條 乃將	NDソフト	1:04:15	1:04:17
8位	大津 顕杜	サンベルクス	1:04:15	1:04:19

女子総合

順位	氏名	所属	ネットタイム	グロスタイム
1位	神谷寧々佳	新潟医療福祉大学	1:21:29	1:21:34
2位	吉川マユミ	nrc	1:23:05	1:23:10
3位	福原 陽	新潟医療福祉大学	1:23:48	1:23:53
4位	渥美莉紗子	teamTOMOZO	1:24:01	1:24:04
5位	二村夕希子	新潟医療福祉大学	1:24:54	1:24:59
6位	昆 美幸	新潟薬科大学AC	1:27:06	1:27:12
7位	田中 雪菜	新潟医療福祉大学	1:27:34	1:27:38
8位	前野 美和	東京陸上競技協会	1:28:19	1:28:25

男子18〜39歳

順位	氏名	所属	ネットタイム	グロスタイム
1位	竹内 竜真	NDソフト	1:03:11	1:03:13
2位	小池 莉希	創価大学	1:03:25	1:03:26
3位	山崎 丞	日本体育大学	1:03:46	1:03:47
4位	稲毛 悠太	プレス工業	1:04:09	1:04:10
5位	石川 龍芽	日本体育大学	1:04:10	1:04:12
6位	荻原 陸斗	YKK	1:04:14	1:04:15
7位	下條 乃將	NDソフト	1:04:15	1:04:17
8位	大津 顕杜	サンベルクス	1:04:15	1:04:19

女子18〜39歳

順位	氏名	所属	ネットタイム	グロスタイム
1位	神谷寧々佳	新潟医療福祉大学	1:21:29	1:21:34
2位	福原 陽	新潟医療福祉大学	1:23:48	1:23:53
3位	渥美莉紗子	teamTOMOZO	1:24:01	1:24:04
4位	二村夕希子	新潟医療福祉大学	1:24:54	1:24:59
5位	田中 雪菜	新潟医療福祉大学	1:27:34	1:27:38
6位	金澤 佳子		1:29:20	1:30:00
7位	吉原 颯織	新潟医療福祉大学	1:30:38	1:30:43
8位	高野 夏来		1:30:55	1:31:23

男子40歳代

順位	氏名	所属	ネットタイム	グロスタイム
1位	BATOCHIR Serod	新日本住設グループ	1:04:35	1:04:36
2位	橋 慎一	見附	1:13:01	1:13:03
3位	相澤 泰隆	豊栄駅伝クラブ	1:13:36	1:13:43
4位	藤澤 聡志	高田自衛隊	1:13:50	1:13:54
5位	中島 雅隆	県南陸協	1:14:09	1:14:12
6位	山吹 昌寛	物見山クラブ	1:14:12	1:14:15
7位	佐川 雄一	水練	1:14:25	1:14:28
8位	渡辺 雄太	上越市陸協	1:15:14	1:15:20

女子40歳代

順位	氏名	所属	ネットタイム	グロスタイム
1位	吉川マユミ	nrc	1:23:05	1:23:10
2位	昆 美幸	新潟薬科大学AC	1:27:06	1:27:12
3位	前野 美和	東京陸上競技協会	1:28:19	1:28:25
4位	鈴木 瑠美	会津陸上競技協会	1:29:09	1:29:25
5位	加藤ゆり子		1:32:25	1:32:57
6位	木下 麻紀		1:33:25	1:34:03
7位	遠山さゆり		1:34:08	1:34:26
8位	金子 里絵		1:34:59	1:35:22

男子50歳代

順位	氏名	所属	ネットタイム	グロスタイム
1位	高橋 聰	上越陸協	1:17:52	1:17:57
2位	岩崎 照儀	上越市陸協	1:18:13	1:18:17
3位	齋藤 賢文	30overs	1:19:33	1:19:36
4位	大西 康裕		1:20:05	1:20:22
5位	嵐 敬晶	三菱重工冷熱	1:21:02	1:21:05
6位	山本 益央	魚沼市陸上競技協会	1:21:02	1:21:06
7位	大湊 亮		1:21:10	1:21:20
8位	吉田 誠	クラブR2中日本	1:21:20	1:21:25

女子50歳代

順位	氏名	所属	ネットタイム	グロスタイム
1位	中村 恵	新津走友会	1:28:30	1:28:36
2位	栗林 友子	長岡市陸上競技協会	1:30:40	1:30:49
3位	一重 礼子	会津陸協	1:35:38	1:36:09
4位	伊藤 礼子		1:37:48	1:38:01
5位	布施 美香		1:38:29	1:39:07
6位	色川富美子	ニッポンランナーズ	1:42:32	1:42:35
7位	小林 緑子		1:42:23	1:43:04
8位	山田 恵子	鶴岡陸連	1:44:11	1:44:19

男子60歳代

順位	氏名	所属	ネットタイム	グロスタイム
1位	岩崎 和広	佐渡陸上競技協会	1:24:15	1:24:17
2位	阿部 昭一	長岡市陸上競技協会	1:26:27	1:26:31
3位	土田 和広		1:27:41	1:27:54
4位	鶴巻 勝弘		1:29:05	1:29:33
5位	大滝 和成		1:29:34	1:29:48
6位	大窪 武		1:31:50	1:31:59
7位	齊藤 正一		1:32:18	1:32:29
8位	中山 政義		1:32:53	1:33:11

女子60歳代

順位	氏名	所属	ネットタイム	グロスタイム
1位	永井真友美	eA茨城	1:36:45	1:36:47
2位	清水 浩子		1:43:30	1:44:10
3位	石栗 志延		1:49:21	1:50:41
4位	澤栗 容子	新潟陸上競技協会	1:56:47	1:57:24
5位	高橋あゆみ		1:57:20	1:58:16
6位	大野 恵子		1:58:46	1:59:52
7位	長 千賀子		1:59:13	2:00:12
8位	川上 裕子		2:00:12	2:02:23

男子70歳以上

順位	氏名	所属	ネットタイム	グロスタイム
1位	中瀬 博夫	佐渡陸協	1:34:55	1:35:04
2位	渡辺 健二	新潟市陸上競技協会	1:39:36	1:39:54
3位	安達 孝一		1:43:43	1:44:29
4位	石井 重和		1:43:45	1:44:36
5位	川崎 潔		1:47:58	1:48:25
6位	田巻 茂		1:47:39	1:48:47
7位	木村 章夫	新潟トキラン	1:49:41	1:49:45
8位	小林 強		1:49:40	1:50:49

女子70歳以上

順位	氏名	所属	ネットタイム	グロスタイム
1位	今井千恵子		2:05:42	2:07:44
2位	白石えり子		2:14:56	2:17:10
3位	高澤 公子		2:29:53	2:31:45
4位	梶井ノリ子		2:29:44	2:33:14
5位	室塚 祥子		2:30:33	2:34:01
6位	広川 玲子		2:41:24	2:44:22
7位	相馬 弘子		2:46:29	2:49:23

歴代30傑

◎:大会記録 ○:日本人最高記録

※第4回大会は中止 ※第5回大会は代替大会によりデンカビッグスワンスタジアム周回コースでの実施

男子30傑

順位	記録	氏名	所属	回数	開催日
1位	1:01:16 ◎	Kassa Mekashaw	八千代工業	第1回	2017年3月20日
2位	1:02:17 ○	大坪 桂一郎	駒澤大学	第3回	2019年3月17日
3位	1:02:21	Abiyot Abinet	八千代工業	第1回	2017年3月20日
4位	1:02:30	畔上 和弥	帝京大学	第2回	2018年3月18日
5位	1:02:35	松尾 淳之介	東海大学	第2回	2018年3月18日
6位	1:02:37	平賀 喜裕	自衛隊体育学校	第3回	2019年3月17日
7位	1:02:44	中村 大聖	駒澤大学	第2回	2018年3月18日
7位	1:02:44	鈴木 洋平	愛三工業	第3回	2019年3月17日
7位	1:02:44	三輪 晋太郎	NTN	第3回	2019年3月17日
10位	1:02:47	照井 明人	NDソフト	第2回	2018年3月18日
11位	1:02:49	三輪 晋太郎	NTN	第2回	2018年3月18日
12位	1:02:51	千葉 一慶	八千代工業	第2回	2018年3月18日
13位	1:02:52	湊谷 春紀	東海大学	第2回	2018年3月18日
14位	1:02:55	田村 岳士	帝京大学	第2回	2018年3月18日
15位	1:03:00	坂本 佳太	小森コーポレーション	第3回	2019年3月17日
16位	1:03:02	川田 裕也	東京農業大学	第3回	2019年3月17日
17位	1:03:03	牧 良輔	SUBARU	第3回	2019年3月17日
18位	1:03:13	竹内 竜真	NDソフト	第7回	2024年3月20日
19位	1:03:14	櫻岡 駿	NTN	第2回	2018年3月18日
20位	1:03:24	森下 翔太	明治大学	第6回	2023年3月19日
21位	1:03:26	天野 誠也	自衛隊体育学校	第3回	2019年3月17日
21位	1:03:26	小池 莉希	創価大学	第7回	2024年3月20日
23位	1:03:27	鈴木 健吾	富士通株式会社	第3回	2019年3月17日
23位	1:03:27	荻野 皓平	富士通	第3回	2019年3月17日
23位	1:03:29	牧 良輔	SUBARU	第3回	2018年3月18日
25位	1:03:47	山崎 丞	日本体育大学	第7回	2024年3月20日
26位	1:03:48	白頭 徹也	駒澤大学	第2回	2018年3月18日
27位	1:03:58	吉川 響	明治大学	第6回	2023年3月19日
28位	1:04:10	稲毛 悠太	プレス工業	第7回	2024年3月20日
29位	1:04:12	平賀 喜裕	自衛隊体育学校	第2回	2018年3月18日

女子30傑

順位	記録	氏名	所属	回数	開催日
1位	1:10:04 ◎	安藤 友香	ワコール	第5回	2021年3月21日
2位	1:10:34	安藤 友香	ワコール	第3回	2019年3月17日
3位	1:12:29	坪倉 琴美	ワコール	第3回	2019年3月17日
4位	1:12:35	宮田 佳菜代	ユタカ技研	第1回	2017年3月20日
5位	1:13:51	フェリスタ ワボイ	大阪体育大学	第1回	2017年3月20日
6位	1:14:26	平野 文珠	ノーリツ	第6回	2023年3月19日
7位	1:14:49	Yiu Kit Ching	香港	第3回	2019年3月17日
8位	1:14:55	大貫 真実	シスメックス	第1回	2017年3月20日
9位	1:15:22	古川 夏海	キャノンアスリートクラブ	第3回	2019年3月17日
10位	1:15:31	宮田 佳菜代	ユタカ技研	第2回	2018年3月18日
11位	1:15:33	和田 春香	しまむら	第2回	2018年3月18日
12位	1:15:40	藤田 正由加	ルートインホテルズ	第6回	2023年3月19日
13位	1:15:54	渡部 絵理	愛知電機	第2回	2018年3月18日
14位	1:16:09	栗原 唯	栃木陸協	第6回	2023年3月19日
15位	1:16:39	平野 文珠	今治造船	第5回	2021年3月21日
16位	1:16:47	西川 生夏	シスメックス	第1回	2017年3月20日
17位	1:16:59	保科 琴音	新潟医療福祉大学	第6回	2023年3月19日
18位	1:17:47	岡本 奈々依	ニトリ	第5回	2021年3月21日
19位	1:18:13	久保 百合香	愛知電機	第3回	2019年3月17日
20位	1:18:52	藤石 佳奈子	しまむら	第2回	2018年3月18日
21位	1:19:19	小田 切垂希	竹村製作所	第3回	2019年3月17日
22位	1:19:34	堀川 はる菜	ダイシンプラント建設	第3回	2019年3月17日
23位	1:20:12	栗原 唯	栃木陸協	第5回	2021年3月21日
24位	1:20:18	井手 海久	愛媛銀行	第3回	2019年3月17日
25位	1:20:23	Chui Nicole K	香港	第3回	2019年3月17日
26位	1:20:31	金澤 瑞希	愛知電機	第2回	2018年3月18日
27位	1:20:45	舛田 果那	stylish	第6回	2023年3月19日
28位	1:21:17	藤石 佳奈子	しまむら	第1回	2017年3月20日
29位	1:21:19	米谷 結希	愛知電機	第5回	2021年3月21日
30位	1:21:30	越智 未沙希	愛媛銀行	第2回	2018年3月18日

新潟ハーフマラソン2025

コース・交通規制マップ

2025.3.16 日 am 9:00 START (雨天決行)

スタート:新潟県スポーツ公園 フィニッシュ:デンカビッグスワンスタジアム



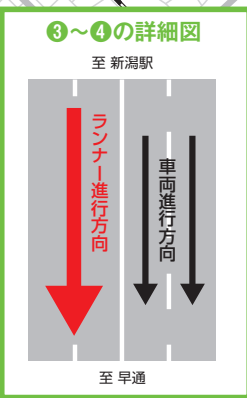
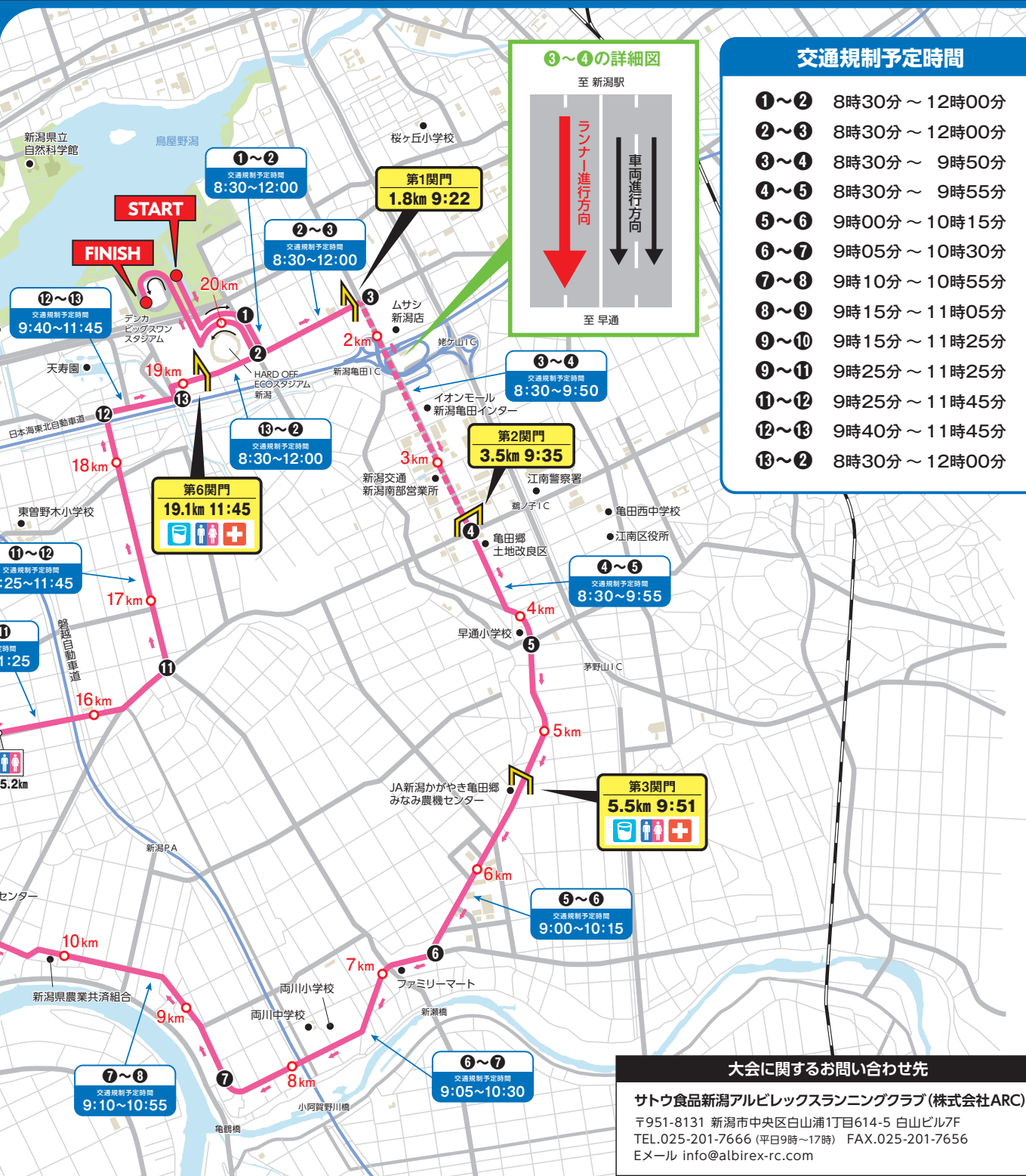
開催に伴い、交通規制を行います。

規制時間は目安であり、競技進行状況によって変わる可能性があります。

ご協力のほどよろしくお願いいたします。

規制時間中は警備員及び走路員等の指示に従ってください。

— 全車線通行止め
- - - 一部車線通行止め



交通規制予定時間

1~2	8時30分 ~ 12時00分
2~3	8時30分 ~ 12時00分
3~4	8時30分 ~ 9時50分
4~5	8時30分 ~ 9時55分
5~6	9時00分 ~ 10時15分
6~7	9時05分 ~ 10時30分
7~8	9時10分 ~ 10時55分
8~9	9時15分 ~ 11時05分
9~10	9時15分 ~ 11時25分
9~11	9時25分 ~ 11時25分
11~12	9時25分 ~ 11時45分
12~13	9時40分 ~ 11時45分
13~2	8時30分 ~ 12時00分

大会に関するお問い合わせ先

サトウ食品新潟アルビレックスランニングクラブ(株式会社ARC)

〒951-8131 新潟市中央区白山浦1丁目614-5 白山ビル7F

TEL.025-201-7666 (平日9時~17時) FAX.025-201-7656

Eメール info@albirex-rc.com

男子

No.	氏名	所属
1	服部 勇馬	トヨタ自動車
3	山本 唯翔	SUBARU
4	宮澤 真太	スズキ
5	開上 知弘	Finth
6	合場 雅志	Finth
7	及川 佑太	Finth
9	佐藤 広夢	セキノ興産
10	杉岡 洸樹	セキノ興産
11	渡辺 一輝	セキノ興産
12	木本 大地	セキノ興産
13	岩崎 祐樹	セキノ興産
14	小濱 郁己	高田自衛隊
15	新井 裕崇	高田自衛隊
16	滝川 尚輝	高田自衛隊
17	星野 優太	高田自衛隊
18	丸山 一良	高田自衛隊
19	徳永 友哉	高田自衛隊
20	張戸 大雅	高田自衛隊
21	赤倉 和樹	高田自衛隊
22	佐原 楓英	高田自衛隊
23	高橋 達彦	高田自衛隊
24	荒木 祐哉	FREERUN
25	眞柄 幸季	FREERUN
26	室田 安寿	明治大学
27	吉川 響	明治大学
28	山本 樹	明治大学
29	大湊 柊翔	明治大学
30	竹田 康之助	創価大学
31	川田 聖真	創価大学
32	細田 峰生	創価大学
33	石丸 修那	創価大学
34	榎木 凜太郎	創価大学
35	南坂 柚汰	東海大学
36	佐藤 大和	日本体育大学
37	大島 脩太	日本体育大学
38	市丸 健太	日本体育大学
39	山上 勇希	日本体育大学
40	永見 進之介	日本体育大学
41	永島 陽介	中央大学
42	志食 隆希	神奈川大学
43	三原 涼雅	神奈川大学

No.	氏名	所属
44	柿内 心温	拓殖大学
45	熊谷 哲平	拓殖大学
46	松井 蒼真	拓殖大学
47	七瀬 翔太	拓殖大学
48	若林 隼杜	拓殖大学
49	岩崎 陽生	拓殖大学
50	小島 岳斗	東京農業大学
52	小此木 琳太郎	育英大学
53	佐藤 新大	育英大学
54	千葉 唯登	育英大学
55	石堂 留偉	育英大学
56	越智 流輝	育英大学
57	小海 颯太	育英大学
58	砂塚 新汰	育英大学
59	佐野 魁	育英大学
60	金森 柊弥	金沢学院大学
61	中川 太希	金沢学院大学
62	三林 明弥	信州大学
63	谷端 良鷹	新潟大学
64	渡邊 真大	新潟大学
65	中戸 元貴	新潟大学
66	新奥 佑太	新潟大学
67	金子 敦哉	新潟大学
68	朝倉 啓斗	新潟大学
69	松野 伊吹	新潟大学
70	高橋 惇央	新潟大学
71	渡部 遼太郎	新潟医療福祉大学
72	高野 海斗	新潟医療福祉大学
73	村山 晴紀	新潟医療福祉大学
74	久保田 蓮也	新潟医療福祉大学
75	佐藤 柚太郎	新潟医療福祉大学
76	五十嵐 滉斗	新潟医療福祉大学
77	半戸 琉哉	新潟医療福祉大学
78	田幸 瞭	新潟医療福祉大学
79	江部 耀加主	新潟医療福祉大学
80	大友 瑛太	新潟医療福祉大学
81	小林 蒼空	新潟医療福祉大学
82	田伏 夏芽	新潟医療福祉大学
83	横田 穂紀	新潟医療福祉大学
101	伊藤 航	日本体育大学
102	永本 修	東海大学

女子

No.	氏名	所属
8	枚田 茉優	ワコール
51	古賀 華実	埼玉医科大学グループ
84	清水 杏夏	新潟医療福祉大学
85	風呂 美祐羽	新潟医療福祉大学

No.	氏名	所属
86	宮下 麗美	新潟医療福祉大学
87	吉原 颯織	新潟医療福祉大学
88	星 美月	新潟医療福祉大学

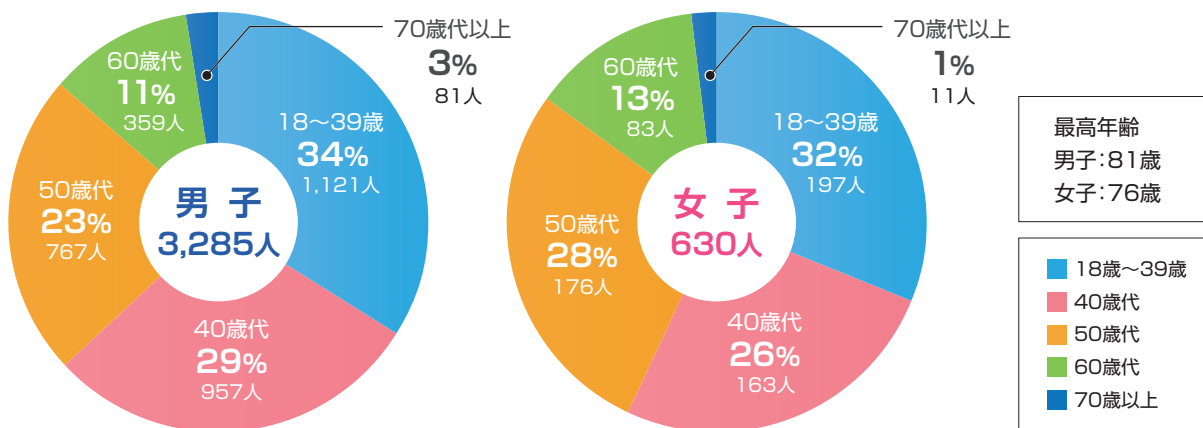
参加者データ

都道府県別参加者データ

(人)

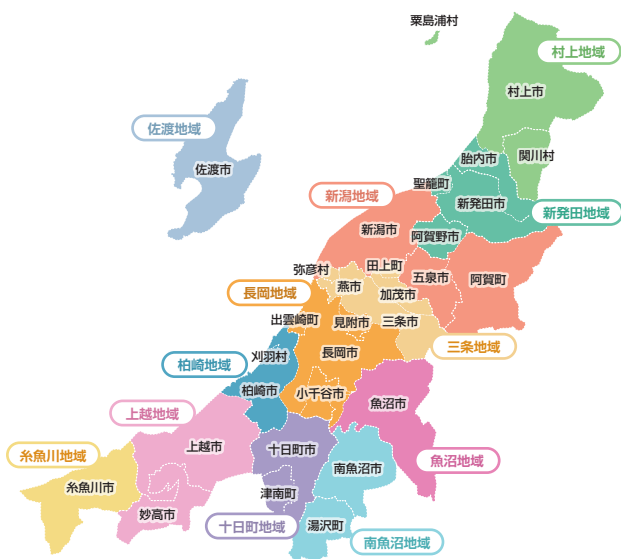
北海道	17	茨城県	11	新潟県	3,133	愛知県	19	福岡県	5
青森県	3	栃木県	13	富山県	36	三重県	3	熊本県	2
岩手県	2	群馬県	29	石川県	25	京都府	4	宮崎県	1
宮城県	32	埼玉県	39	山梨県	1	大阪府	19	海外	9
秋田県	19	千葉県	28	長野県	47	兵庫県	11		
山形県	73	東京都	156	岐阜県	1	和歌山県	2		
福島県	110	神奈川県	57	静岡県	7	山口県	1	合計	3,915

年代別データ



新潟県市町村別データ

(人)



東蒲原郡阿賀町	4	三条市	75	胎内市	28
阿賀野市	34	糸魚川市	15	長岡市	194
燕市	69	十日町市	20	中魚沼郡津南町	9
加茂市	18	三島郡出雲崎町	4	南蒲原郡田上町	8
刈羽郡刈羽村	7	小千谷市	23	南魚沼郡湯沢町	4
岩船郡関川村	18	上越市	109	南魚沼市	51
魚沼市	17	新潟市	2,033	柏崎市	53
見附市	40	新発田市	108	妙高市	7
五泉市	45	北蒲原郡聖籠町	5	西蒲原郡弥彦村	2
佐渡市	84	村上市	49	合計	3,133

誠実を 価値へ。

HONESTY TO NEXT VALUE



株式会社 **福田組**

誠実。

この二文字には、
福田組が大切につないできた
誓いが込められています。

誠実な事業活動を通じて、
その先に新たな価値を創造し、
社会への貢献に努めます。



フクダグループ スピリット
100年先も誠実
FUKUDA GROUP

□ 本社 / 〒951-8668 新潟県新潟市中央区一番堀通町3-10
□ 東京本社 / 〒102-0073 東京都千代田区九段北3丁目2番4号メヂカルフレンドビル
□ 本店 / 新潟・東京 □ 支店 / 東北・名古屋・大阪・九州・中越・北海道
URL <https://www.fkd.co.jp/>

このおもちが、
ちょうど**いい!**



求む！新潟市の不動産

HIROSE

無料査定受付中!!

あらゆる不動産を『無料』で査定します。

戸建住宅

土地・駐車場

工場・倉庫

ビル・マンション・アパート

店舗・事務所

[買取] [仲介] で不動産の売却を実現します。

買取

買取価格を提示し、条件がまとまり
しだい即時買い取りいたします。

<こんな方におすすめ!>

- すぐに現金化したい
- 現金化したい時期が確定している
- 仲介手数料などの費用を払いたくない
- 売却していることを知られたくない
- 築年数が古く売りにくい
- 仲介で1年以上売れない



仲介

売主様と媒介契約を結び、
弊社が広告を出して買主を探します。

<こんな方におすすめ!>

- 売却金額は下げられない
- 売却時期はいつでも良い
- 築浅物件を売却する
- 立地の悪い不動産を売却する



相続による 不動産のお悩みも おまかせください。

- 活用予定がない不動産の税金や管理が重荷になっている
- 相続で急に不動産を取得することになったが使い道がない
- 不動産を売ろうと思っていたがあまりお金になりそうにない
- 不動産を手放せない、手放したくない
- 不動産を上手に活用して収入を得たい
- 空き家の管理をして欲しい

3つの力であらゆる不動産ニーズにお答えします。



査定力

地域と共に歩み続け、多数の買取・販売実績を残してきました。この経験をもとに、その物件の価値を最大限引き出した査定をいたします。



提案力

当社の強み、土木・建築・不動産売買・賃貸管理・介護・リサイクル・太陽光発電事業など、様々な分野で得た経験や知識、情報を生かし、その物件に最も適した活用方法をご提案いたします。



販売力

地元の不動産会社、関連会社と長年築いてきた豊富なネットワークと、インターネット、新聞、チラシなど多様な媒体を駆使し、売主様のご要望に応える売却を実現いたします。

ご協力不動産会社様には仲介手数料をお支払いいたします。



まずはお電話ください！ 営業時間9:30~18:00(水・日曜・祝日定休)

025-278-8801

FAX.025-278-8813
Eメール hanbai@n-hirose.co.jp



廣瀬不動産販売

株式会社廣瀬 不動産販売センター 新潟市中央区東出来島10-5
(公社)首都圏不動産公正取引協議会加盟 (公社)新潟県宅地建物取引業協会会員 新潟県知事(6)第4067号



大まかな相場を
知るなら
簡易査定

正確な査定価格を
知るなら
本査定



新潟市陸上競技場

WE LOVE SPORTS SPIRITS

「スポーツの未来を創る」それが私たちの仕事です。



デンカビッグスワンスタジアム

WA (世界陸連) 認証 全天候舗装 **レチエユ**®

長谷川体育施設株式会社 www.hasetai.com

北信越支店 新潟営業所 〒950-0916 新潟市中央区米山5-11-21
北陸営業所 〒920-0058 金沢市示野中町1-14
長野営業所 〒390-0847 松本市笹部1-3-7オフィスG.B103

Tel.025-255-0301 Fax.025-255-0303
Tel.076-260-4033 Fax.076-260-4055
Tel.0263-24-9045 Fax.0263-24-9046



同じ空の下、 強くあれ。

セキノ興産 陸上競技部は、スポーツ活動を通じて積極的に社会へ貢献し、走り続けています。

高強度金属製屋根材
タイトロック® 500



結ぶ絆 つくる未来

セキノ興産

株式会社 セキノ興産 / 株式会社 セキノワークス

創業/1938年12月 販売拠点/57営業所・10工場 (2025年1月時点)
従業員数/1,272名 (2025年1月時点) グループ年間売上高/760億円 (2024年7月期)
事業内容/金属製屋根・壁材・板金資材の加工販売、住宅機器・建築資材の販売、板金機械・工具の販売、建築板金積算ソフトの販売、太陽光発電システム及び電化製品の販売、屋根及び外装工事の設計・施工管理



会社HP



1分PV動画



株式会社セキノワークス 見附工場

KAGATA

<https://www.kagata.co.jp>



やってくる時代に、
何をつくろう。

since1895 NIIGATA…

愛する郷土“新潟のために”、ここで生活する“人々のために”…
創業時から絶えることなく受け継がれてきた“先人たちの熱き想い”
これこそ、私たち加賀田組の“精神であり原点”なのです。
長い時をかけて積み重ねてきた“建設技術”を駆使し
“やってくる時代”に向かって、新たな価値を創造していきます。



株式会社 **加賀田組**

本社：新潟市中央区万代4丁目5番15号
〒950-8586

TEL.025-247-5171 (大代表)

支店：新潟・東京・東北

道の先の 「未知」を 切り拓く

新潟県：新潟医療福祉大学



長野県：裾花川河川敷



宮崎県：総合運動公園



千葉県：明海大学



千葉県：ZOZO マリンスタジアム

1929年に創業し
「道づくり」「街づくり」への
真摯な気持ちは変わることなく、
昭和から平成、令和へと。
時代とともに変化する社会の
ニーズへは、柔軟に。
先人たちのたゆまぬ努力と技術
を継承し安全で安心な社会イン
フラ整備に貢献し続けます。

スポーツを楽しむ全ての人のために



 **日本道路株式会社**

本 社 / 〒105-0023 東京都港区芝浦 1-2-3 シーバンス S 館 7 階

TEL : 03-4218-4891 FAX : 03-6324-1742

北信越支店 / 〒950-0911 新潟市中央区笹口 2-12-7

TEL : 025-245-5506 FAX : 025-243-2070

あなたの「伝えたい」、のお手伝いを。



より速くより美しく

印刷のトータルプランナー



有限
会社

東京プリント社

〒951-8141 新潟市中央区関新1丁目2471番地
TEL(025)233-2211 FAX(025)265-4858
E-mail: tprix@tprix.co.jp

信頼される安心を、社会へ。

SECOM

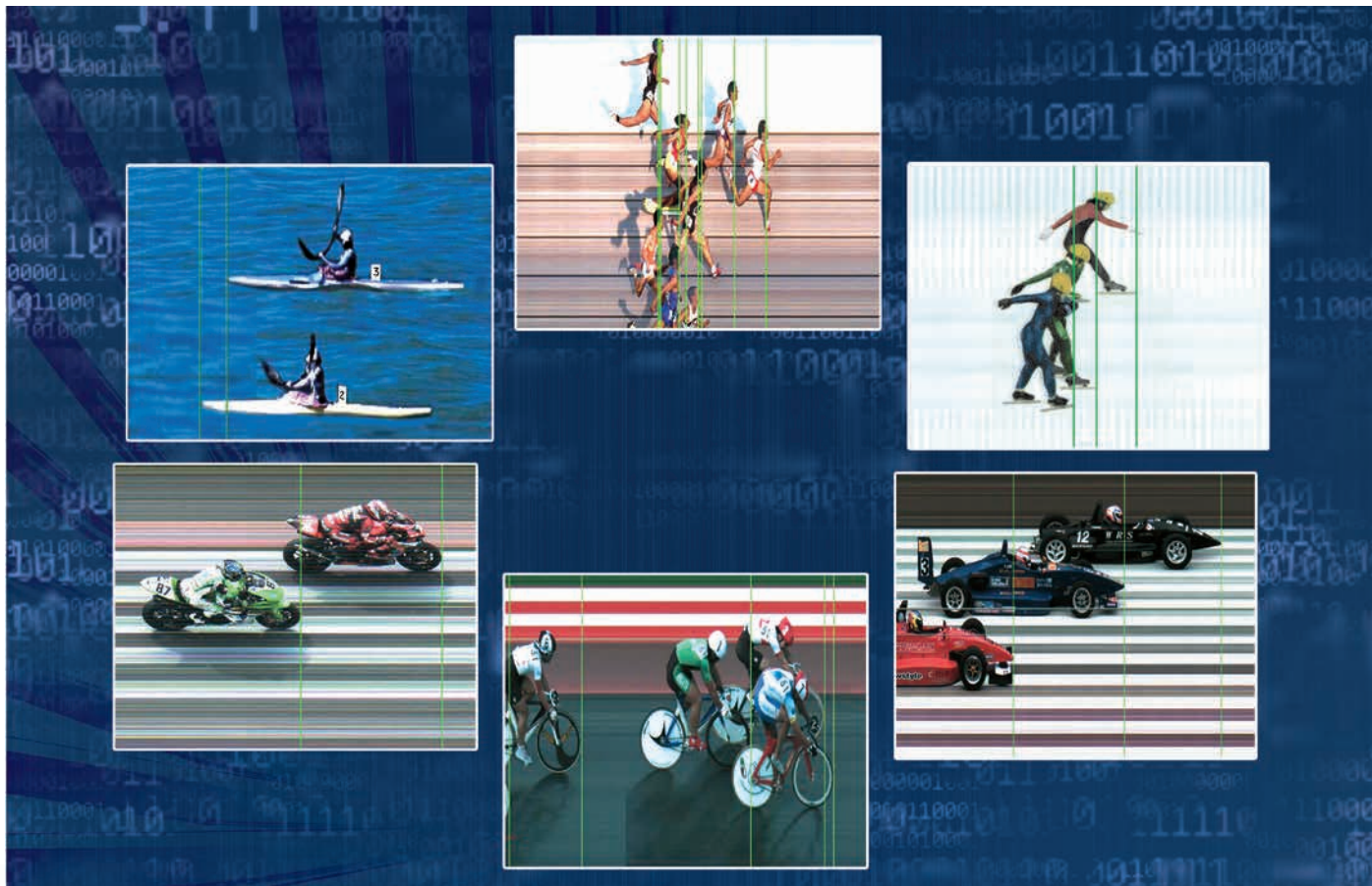
セコムジャスティック上信越株式会社

新潟営業所／新潟市中央区新光町 1-10 TEL. 025 (280) 1789

時代とハートを動かす

SEIKO

その一瞬のすべてを記録する。



セイコースリットビデオ

2200HD Pro.10

デジタル式写真判定装置

(公財)日本陸上競技連盟公認

セイコーの技術と経験が誇る 最高水準の先進機能

- 1秒間に3,000枚の連続写真を撮影します。
※6,000枚、20,000枚の連続撮影も可能です。(オプション)
- フィニッシュラインの確認に撮影用コンピュータ画面及び電子ビューファインダーを使用。位置調整がしやすくなりました。
- カメラをネットワーク化し、2台のコンピュータに接続することで過去のレース画像の再確認と、現在のレースの着順判定を同時に行えます。
- 自動撮影機能とオートクロープ機能(オートカット)を標準装備。判定時間が大幅に短縮されます。
- 天候の悪い時、逆光時、十分な照明のない競技場などでの判定しにくい撮影も、鮮明な画像を実現します。
- 競技別メニューにて一覧の中から選択するだけで、大会名、競技種目などの登録ができます。

セイコータイムクリエーション株式会社

2021年4月1日より、旧セイコータイムシステム株式会社は
セイコータイムクリエーション株式会社へ社名変更いたしました。
タイムシステム・FA 事業本部 <https://www.seiko-stc.co.jp>

首都圏営業部 〒135-8610 東京都江東区福住2-4-3 Tel.03-5646-1601/Fax.03-5646-1602

札幌/Tel.011-640-6280 東北/Tel.022-261-1323 信越/Tel.0263-27-8601 名古屋/Tel.052-723-8531
大阪/Tel.06-4705-9311 広島/Tel.082-245-2571 九州/Tel.092-475-1291

REACH BEYOND

何度も這い上がり

何度も立ち向かった

その先にひろがる

憧れの舞台

私たちはすべての人が

この瞬間を迎えるために

全力で支え、そして力になる

決して諦めることなく進み続け

最高の舞台へ、踏み出そう



がんばれ アスリート

映像と音響

株式会社 **鈴商**

〒950-2031 新潟市西区流通センター4-3-4
TEL/025-268-7131 FAX/025-260-2687
<http://www.suzusho.info>

イベントの企画・制作・運営

SO-SP 株式会社 創エスピー

〒950-0916 新潟市中央区米山1-8-4
TEL 025-248-7030 FAX 025-248-7040
<http://www.sosp.jp>



ぼくのなまえは
ハレットタ

ハレットタの
うた

公式SNS

ハレットタの
ダンス

LINEスタンプ
販売中



プロフィール

パンダにあこがれる6さいのおとこの子だよ

好きな物

ピンク色、笹だんご

チャーム
ポイント

太陽と雲の形をした耳。雪みたいな ふわもこボディー 

性格

いつも誰かのことを思っているととても優しい性格。
みんなの気持ちを大切にすることから白黒はっきりさせるのは苦手。



公式HP